

Fiche pédagogique

Outil d'animation à la discussion
sur les conséquences de la crise
sanitaire dans le secteur du
handicap

**Handicap
& Santé** ARAPH
asbl

Avec le soutien de



Handicap & Santé ARAPH asbl

Le service Handicap & Santé de l'ASBL ARAPH travaille la promotion de la santé et l'accessibilité aux soins de santé pour et avec les personnes en situation de handicap.

Nos actions s'inscrivent en soutien aux proches et professionnels qui accompagnent la personne en situation de handicap au quotidien, dans l'objectif d'améliorer sa santé physique, mentale et son bien-être global.

La personne en situation de handicap demeure cependant le cœur de nos actions : l'écoute et la recherche de la parole de la personne sont le point de départ de tous nos projets.

Remerciements

Le service Handicap & Santé souhaite vivement remercier Maud Reginster, Florence Poukens et Kateline Terwagne, du Centre Local de Promotion de la Santé de Namur, pour leur soutien et leur participation active au processus de création de cette fiche d'animation ainsi qu'à sa relecture.

Nous tenons également à remercier le Mouvement Personne d'Abord et Pauline Laureys, Benoit Denison, Olivier Ruelle, Olivier Alleman pour leur accueil au sein de leurs institutions respectives. Ces rencontres nous ont permis de tester la vidéo, d'affiner notre démarche et d'être le terreau de ce guide d'animation.

Table des matières

Origine du projet	4
Objectifs pédagogiques	9
Préparation de l'animation	11
Déroulement de l'animation	15
Pour aller plus loin	24
Contact	25

Origine du projet

En 2022, le **service Handicap & Santé** a réalisé une étude intitulé « **Répercussions de la crise sanitaire sur le secteur du handicap** » qui a permis de mettre en lumière le vécu d'une centaine de personnes concernées par le secteur du handicap. C'est au final **75 personnes en situation de handicap** qui ont été rencontrées sur 124 participants à cette recherche.

Dès sa publication, le **désir du service a été de rendre accessible le rapport aux 75 personnes en situation de handicap y ayant participé** ainsi qu'à toutes autres personnes touchées par cette réalité.

Il nous paraît évident que la publication peut ne pas être une fin en soi : la démarche du service Handicap & Santé désire **sortir d'une vision "utilisatrice"** de la personne en situation de handicap, qui fait part de son vécu, parfois intime, mais dont le résultat d'une recherche ne lui est pas accessible.

C'est pourquoi nous avons conçu **une vidéo de 7 minutes Facile à Lire et à Comprendre** (oral et visuel), accompagné de cette **fiche pédagogique** afin de partager avec le public les points forts de cette étude.

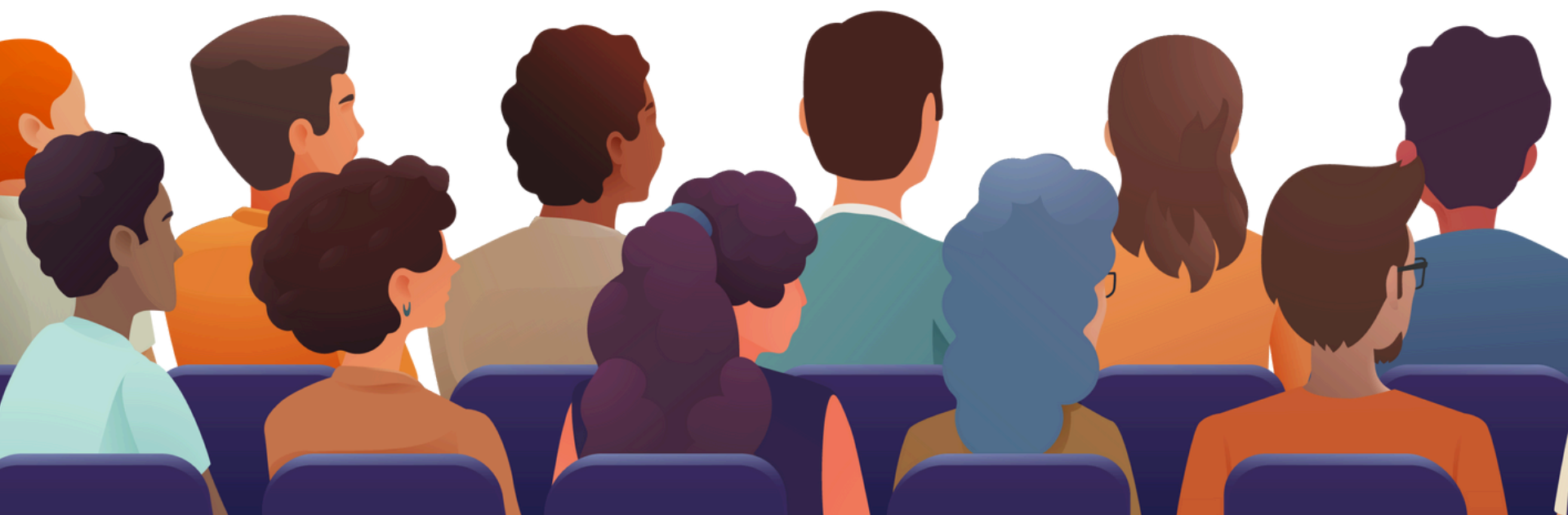


Pourquoi une vidéo ?

Les rapports de recherche sont souvent longs et rédigés dans un langage académique qui peut être difficile à comprendre pour beaucoup de gens dont les personnes en situation de handicap intellectuelle.

Une vidéo permet de **vulgariser** et d'en **illustrer le contenu**. La vidéo permet une **transmission claire et facile des résultats**, tout **en valorisant le point de vue des personnes concernées**.

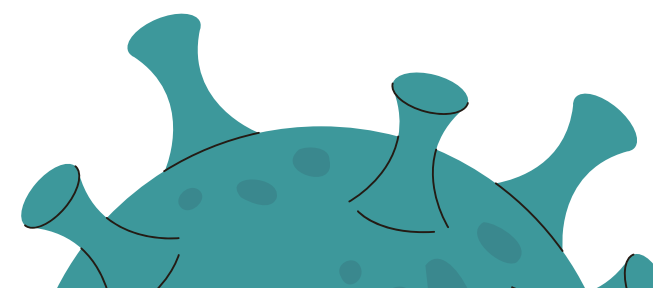
Elle permet aussi de toucher un public plus large, incluant des personnes avec des difficultés de lecture, des personnes avec une déficience intellectuelle.



Pourquoi une fiche pédagogique ?

Notre fiche pédagogique vise à **accompagner et soutenir les professionnels et proches** qui souhaiteraient **construire une animation ou échanger autour de la vidéo**.

La complexité de la thématique COVID fait qu'il peut être difficile de structurer les échanges qui en découlent. Notre fiche pédagogique vous **aide à accueillir et structurer ces échanges** en proposant des suggestions de questions et différents thèmes à explorer.



Notre vidéo

Notre vidéo **se concentre sur le vécu de la crise sanitaire en milieu institutionnel résidentiel** en Belgique francophone.

Elle débute par une présentation du service Handicap & Santé, revient sur la **manière dont l'enquête s'est déroulée** et **synthétise les principaux résultats** de la recherche.

L'animation de la vidéo se veut dynamique et mêle stop-motion réalisé par l'équipe et images pré-filmées. Une voix off guide le récit et s'accompagne de visuels qui explicitent ce qui est dit sous une autre forme, afin de permettre une compréhension optimale de tous.

Certains témoignages du rapport sont également intégrés à la vidéo pour illustrer les propos. Elle **se conclut sur un appel à discuter ensemble des résultats après le visionnage**.



Vidéo disponible sur la **chaine Youtube d'Handicap & Santé** : <https://www.youtube.com/watch?v=piRNRhlfuEo>

Collaboration avec Marie-Laurence Lefevre

Pour la réalisation de la vidéo et de cette fiche pédagogique, nous avons collaboré avec **notre collègue Marie-Laurence Lefevre**, qui est concernée par la déficience intellectuelle.

Marie-Laurence a déjà **retranscrit des entretiens lors de la rédaction du rapport écrit** et réalisé une **relecture orthographique**. C'est pourquoi nous souhaitons également collaborer ensemble sur la **déclinaison du rapport en vidéo**.

Marie-Laurence est **relectrice FALC depuis 2023**. En plus d'avoir **co-construit le scénario et l'animation** avec nous, sa relecture nous a permis de nous **assurer que la vidéo soit effectivement accessible aux personnes qui présentent une déficience intellectuelle**. Cette relecture permet également à la vidéo d'être officiellement "**certifiée FALC**".



Pour moi, ce travail a été utile parce que j'aurais trouvé cela un peu bête d'avoir fait tout ce travail et que la vidéo ne soit pas montrée au public. Pour la réaliser, je me suis mise à la place d'un résident qui aurait plus de difficultés que moi pour comprendre.

J'ai besoin d'apprendre de nouvelles choses. Je me suis sentie bien dans ce projet. Je suis contente du travail qu'on a fait. On a travaillé à fond dessus donc je suis contente que la vidéo ait eu des retours positifs. Et également contente que l'objectif ait été atteint.

Objectifs pédagogiques

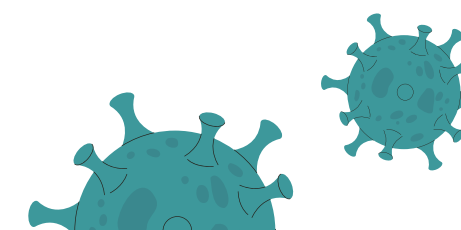
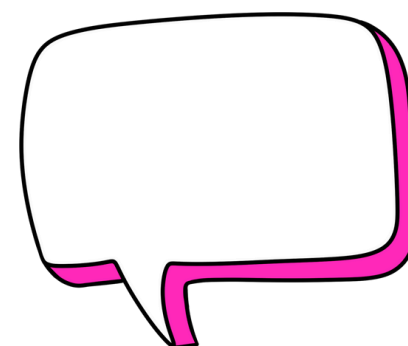
Permettre à chacun de partager son vécu



Susciter le **partage des expériences et des ressentis autour de différents aspects de la crise sanitaire** (isolement, accès aux services, relation avec les équipes et la famille, etc.). Partager, plus largement, **sur sa vie quotidienne**.

Replacer ces partages dans un **espace bienveillant, propice à la discussion et à l'expression des émotions**, sans jugement ni obligation de s'exprimer.

Envisager cette période comme une **clé pour parler de soi**, de son ressenti, des difficultés que l'on rencontre, de solidarité et de résilience, des apprentissages qui découlent des périodes difficiles.





Ces objectifs visent à **donner du sens à ce qui a été vécu** durant la pandémie, à valoriser les ressentis et la parole des participants tout en créant un espace d'écoute et de réflexion pour avancer collectivement et individuellement. L'accent est mis sur la **reconnaissance des expériences et des émotions**, la **cohésion** et la **construction d'une meilleure compréhension de ce qui a été vécu**.

Par ce travail, nous sommes persuadés que des pistes peuvent être dégagées pour **travailler sur l'amélioration de la qualité de vie des résidents** en milieu institutionnel.

En partant des expériences, positives et négatives, vécues pendant la crise, les participants peuvent **proposer des pistes d'amélioration** pour que ces situations soient gérées à l'avenir en concertation avec les principaux concernés.

Préparation de l'animation



Structurer

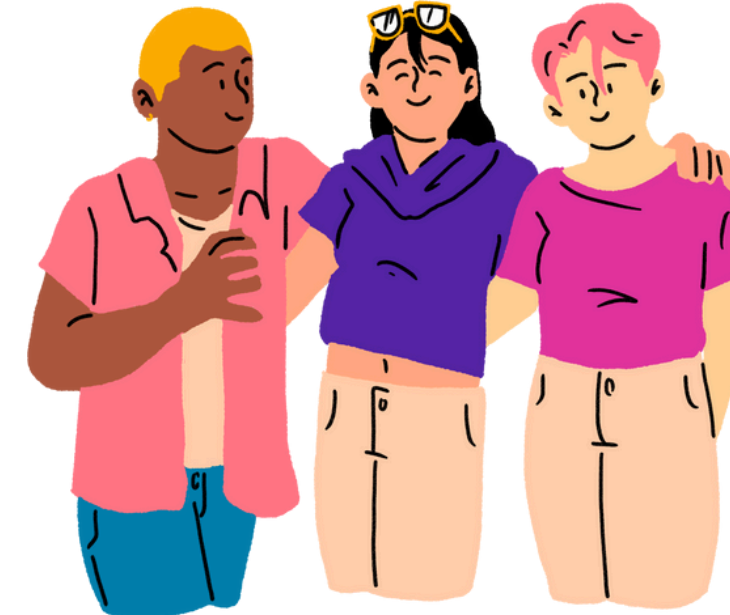
Cette section vise à structurer l'animation, en tenant compte de la **logistique matérielle**, de la **préparation** (informations aux participants et aux professionnels) et de la **posture de l'animateur**.

Ces dimensions sont toutes essentielles pour **garantir une activité enrichissante et qui soit bien vécue** par l'ensemble des participants.

Durée de l'animation

La durée de l'animation dépendra des interactions, du nombre de participants et de l'intérêt porté par chacun aux différentes thématiques abordées. Il est essentiel de **rester flexible afin de s'adapter au rythme du groupe**, en particulier lorsque des sujets sensibles ou émotionnels sont abordés.

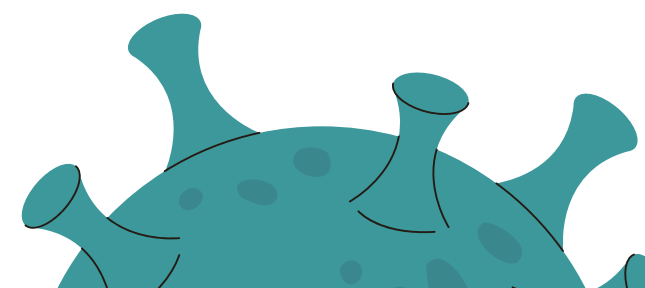
Nous estimons qu'une durée de **deux heures** est idéale pour explorer en profondeur les thématiques abordées par la vidéo et laisser la parole à chacun. Au-delà, les échanges peuvent commencer à être redondants et l'attention commencer à faire défaut.



À qui s'adresse l'animation?

L'animation est destinée aux **personnes en situation de handicap, vivant principalement en service résidentiel**, qui ont été touchées de près ou de loin par les mesures sanitaires lors de la période COVID de mars 2020 à fin 2022.

La vidéo s'adresse également aux professionnels du secteur du handicap qui ont vécu cette période dans les services dans lesquels ils travaillaient.



Matériel Nécessaire

L'animation demande un peu de matériel de base pour pouvoir diffuser la vidéo de manière confortable. Il est toujours utile de s'assurer que ce matériel fonctionne correctement avant l'arrivée des participants :

Projecteur et/ou écran

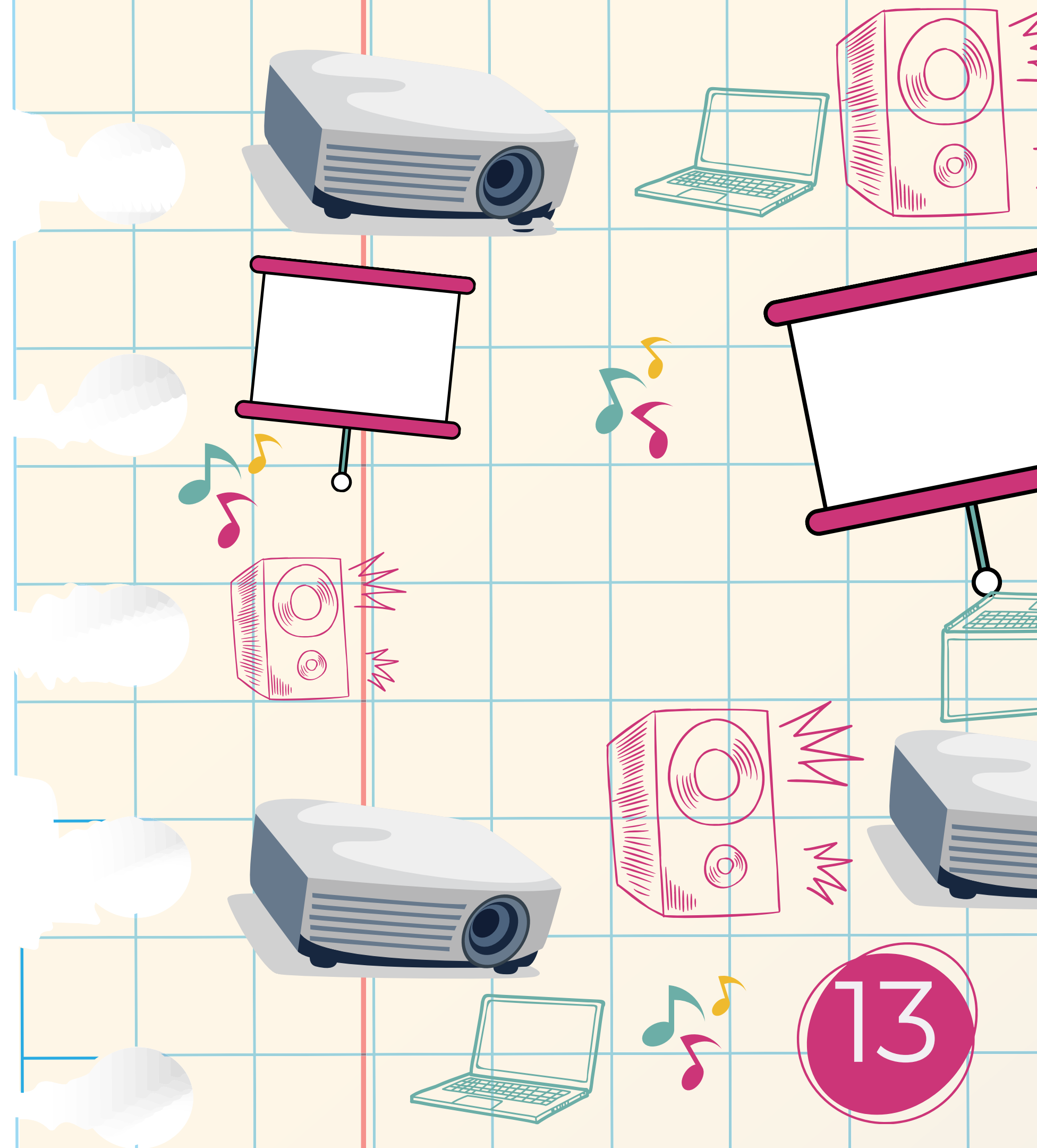
Assurez-vous que le projecteur ou l'écran est bien réglé et que l'image est claire et visible pour tous les participants, même ceux situés au fond de la pièce.

Son

Testez le système audio avant l'animation pour vérifier que le son est suffisamment fort et clair, et que toutes les personnes, y compris celles avec une déficience auditive, puissent entendre correctement.

Salle appropriée

Privilégiez un local où le groupe ne sera pas dérangé. L'idéal étant de bénéficier d'un environnement calme et sécurisant pour permettre une discussion ouverte et confortable.



Posture de l'animateur

La posture de l'animateur est un élément central de l'animation pour instaurer un cadre bienveillant, surtout lorsqu'il s'agit de sujets pouvant susciter des émotions fortes, comme la période Covid.

Un animateur qui connaît bien les résidents a un rôle clé pour aider à se rappeler des événements spécifiques, notamment ceux qui ont marqué la vie de l'institution.

Posture de non-jugement L'animateur doit adopter une posture d'ouverture, neutre et sans jugement. Cela signifie écouter activement les participants sans émettre d'opinions ou de jugements sur leurs vécus.

Accueil des émotions L'animateur doit être prêt à accueillir les différentes réactions de manière bienveillante, en offrant aux participants un espace sécurisé pour exprimer leurs ressentis.



Le choix de l'animateur



Nous recommandons de **réaliser l'animation en duo**, par exemple un éducateur et un psychologue :

L'éducateur, qui connaît bien les résidents, peut aider à faire remonter des souvenirs précis et encourager l'expression des participants grâce à la confiance établie.

Le psychologue, quant à lui, peut accompagner les émotions qui émergent, les accueillir, et aider à gérer les réactions émotionnelles parfois intenses

Déroulement de l'animation



Trois points essentiels avant l'animation



1 Informer les participants à l'avance

Il est essentiel de **prévoir l'activité suffisamment à l'avance** et de **ne pas informer les participants le jour même**. Planifier et communiquer sur le sujet de l'animation **laisse le temps aux participants de s'y préparer** mentalement. Cette préparation est particulièrement importante pour **aborder des sujets qui peuvent être émotionnellement chargés**, comme l'est la période Covid.

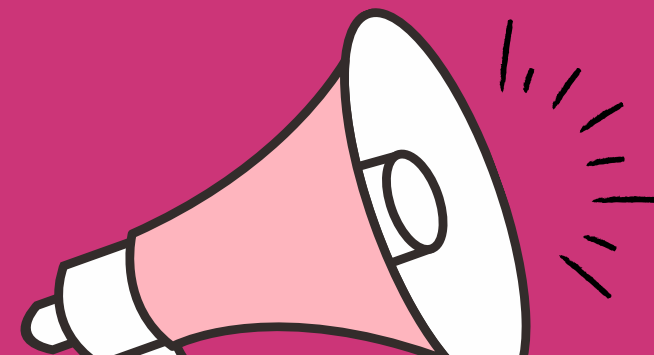
Invitation à la réflexion en amont

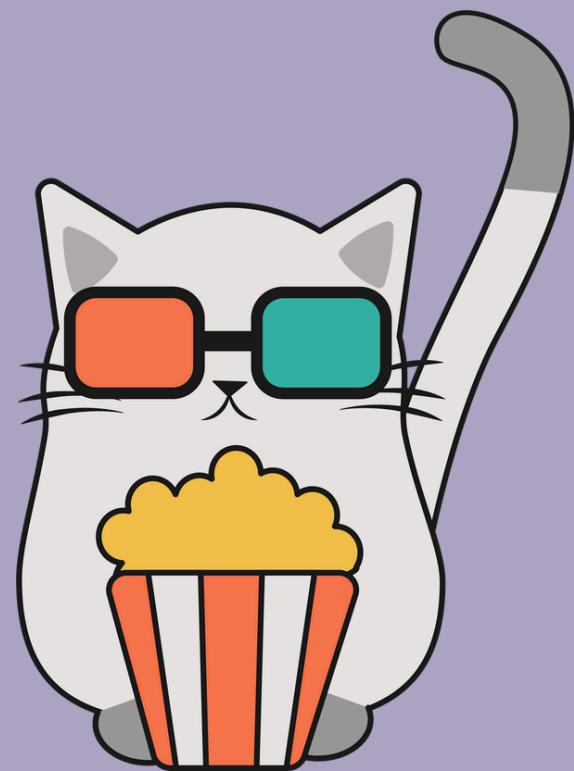
Pour soutenir ou fluidifier l'animation, proposez aux participants de réfléchir à un ou deux bons souvenirs, ainsi qu'à un ou deux mauvais souvenirs vécus au cours de la période Covid. Cette **préparation personnelle les aidera à se sentir prêts et à s'engager activement pendant la discussion**.

3 Préparer le personnel éducatif et les collègues

Nous préconisons de **montrer la vidéo, en amont de l'animation, à l'ensemble de l'équipe** (lors d'une réunion d'équipe, par exemple).

Cela leur permettra de **comprendre le processus**, de **se préparer à accompagner les résidents** et à **répondre à leurs questions** ou réactions après la séance.). L'animation peut d'ailleurs également être réalisée avec l'équipe éducative.





Pendant le visionnage de la vidéo

Concernant la discussion

Rappeler que les discussions suivront

Avant de commencer la vidéo, précisez au groupe que les discussions auront lieu après le visionnage.

Visionnage sans interruption

Lors du visionnage, il est conseillé de laisser la vidéo se dérouler entièrement, sans intervention ni commentaire de l'animateur ou des participants. Cela permet de créer un espace neutre et de laisser chacun recevoir le contenu à sa manière, sans influencer les ressentis ou les réactions.





Observer les réactions des participants

Observation active

Pendant la projection, il est important que l'animateur observe. Ces observations pourront servir à **nourrir les discussions** par la suite, ou à **offrir un soutien individuel si nécessaire**.

Par exemple, si une personne semble avoir réagi particulièrement à un passage, l'animateur peut l'inviter à partager ce qui l'a marqué, tout en respectant son choix de ne pas s'exprimer si elle préfère rester silencieuse.



Réactions émotionnelles

Certains participants peuvent réagir de manière visible, que ce soit par des signes de tristesse, de stress, ou même des éclats de rire. L'animateur doit être attentif à ces réactions, et prêt à **intervenir de manière adaptée**, par exemple en proposant discrètement à une personne de sortir, seule ou accompagnée, si elle semble submergée par l'émotion.

Après le visionnage de la vidéo



Discussion informelle



Un temps de silence

Après le visionnage de la vidéo, un temps de silence s'installe souvent naturellement. L'animateur doit respecter ce silence et éviter de se précipiter pour le combler car il permet un temps de réflexion nécessaire à chacun.

Ouverture de la discussion

Il est utile de commencer par une discussion informelle afin de recueillir les impressions spontanées des participants. Vous pouvez introduire cette première discussion en posant une question ouverte, par exemple : *“Qu'est-ce que vous avez envie de partager à la suite du visionnage de la vidéo ?”*

Respect de la parole et de la non-parole

Il est important d'instaurer un respect de la parole de chacun, en veillant à ce que chacun écoute l'autre tout en ayant l'opportunité de s'exprimer.

L'importance de la première prise de parole

Influence sur le groupe

La première personne qui s'exprime lors de la discussion peut **influencer le ton que va prendre l'animation entière**. Si cette personne est positive, les autres seront plus enclins à se concentrer sur des aspects constructifs ; si elle exprime de la tristesse ou de la colère, cela peut aussi ouvrir la porte à d'autres émotions similaires.

Pour cette raison, nous conseillons à l'animateur d'**être attentif aux premiers échanges**, qu'il s'assure que tous les points de vue puissent ensuite être abordés, de manière équilibrée.



Questions de relance pour poursuivre la discussion



Il est peut être utile de **reformuler la question de départ de manière un peu plus concrète**, afin d'encourager les participants à partager leurs ressentis en s'adaptant à la capacité de compréhension de chacun. Voici quelques exemples de questions de relance qui peuvent être posées :

Avez-vous aimé cette vidéo ?

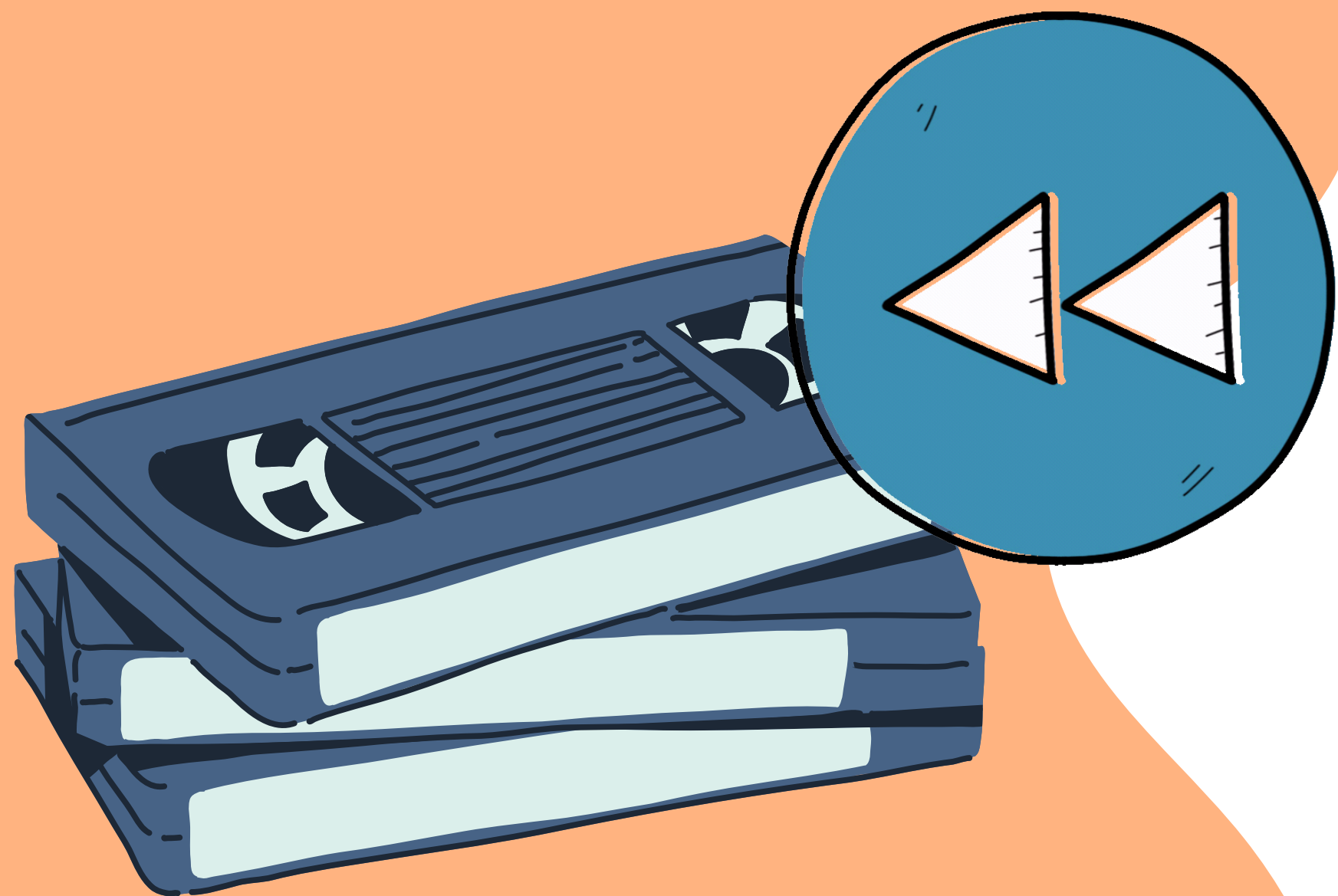
Qu'est-ce qui vous a particulièrement touché ou fait réagir ?

Est-ce que c'était difficile pour vous d'entendre ce qui a été dit dans la vidéo ?

Quelle partie de la vidéo vous a plu (ou déplu) ?



BLAH



Proposer de revoir la vidéo

Après un premier tour de table, il **peut être pertinent de proposer au groupe de re visionner la vidéo**. Certains participants peuvent avoir besoin de ce second visionnage **pour mieux assimiler certaines informations ou approfondir leurs réflexions**.

Ce 2ème visionnage peut également permettre de **voir la vidéo sous un nouvel angle**, après avoir entendu les premiers témoignages et partages.

Pour ce second tour, il peut être utile de **segmenter la vidéo en différentes parties**. Cela permet de discuter plus en profondeur de chaque section, d'y revenir et d'aborder différentes thématiques de manière plus détaillée.

Voir page 22 pour le timecode de chaque partie de la vidéo et quelques propositions à personnaliser selon les participants et le contexte de votre institution



0M00 : Intro et présentation de la recherche

Est-ce que l'objectif de la vidéo est clair pour vous ?



1M33 : Le vécu d'une crise sans fin

Avez-vous eu ce sentiment de "crise sans fin" ?

Est-ce que, pour vous aussi, ça a duré trop longtemps le Covid ?



2M45 : Les oubliés de la crise

Avez-vous eu le sentiment d'avoir été oublié pendant la crise ?

Est-ce qu'on vous a demandé votre avis pendant le Covid ?



3M10 : Une vie quotidienne perturbée

Qu'est-ce qui a changé dans votre quotidien ?



4min19 : Conséquence sur le bien-être en institution

Comment vous sentez-vous aujourd'hui ?

Qu'est-ce qui a commencé pendant la crise et qui continue encore maintenant ?



6m37 : Conclusion



THE END
THE END
THE END
THE END
THE END
THE END
THE END
THE END
THE END

Conclure l'animation

Pour clôturer l'animation, vous pouvez poser ces différentes questions au groupe :

Qu'est-ce que cela vous a apporté de regarder cette vidéo ?

Est-ce que vous êtes contents d'avoir pu échanger sur le sujet ?

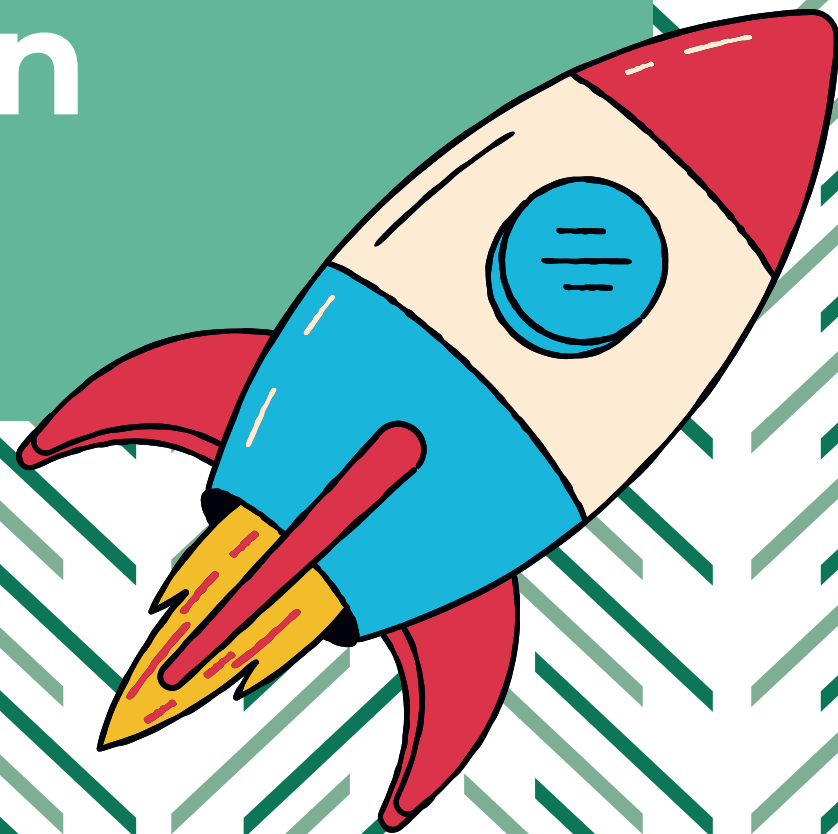
De quoi auriez-vous besoin aujourd'hui ?

Qu'est-ce qu'on peut faire de tout ça ?

Si c'était à refaire, de quoi auriez-vous besoins ?
quelles seraient vos pistes ?



Pour aller plus loin



Au sein du **service Handicap & Santé**, nous sommes bien conscients qu'**encore parler du COVID peut sembler daté** et qu'il n'est pas toujours facile d'aborder le sujet.

Cependant, au regard de nos résultats, il nous semblait **essentiel que chacun puisse trouver un espace et des outils pour s'exprimer** sur cette période difficile.

Il nous semblait également **indispensable de prendre de la hauteur** et d'analyser ce que cette période nous enseigne, au final, sur le **fonctionnement « habituel » du système institutionnel** dans le secteur du handicap.



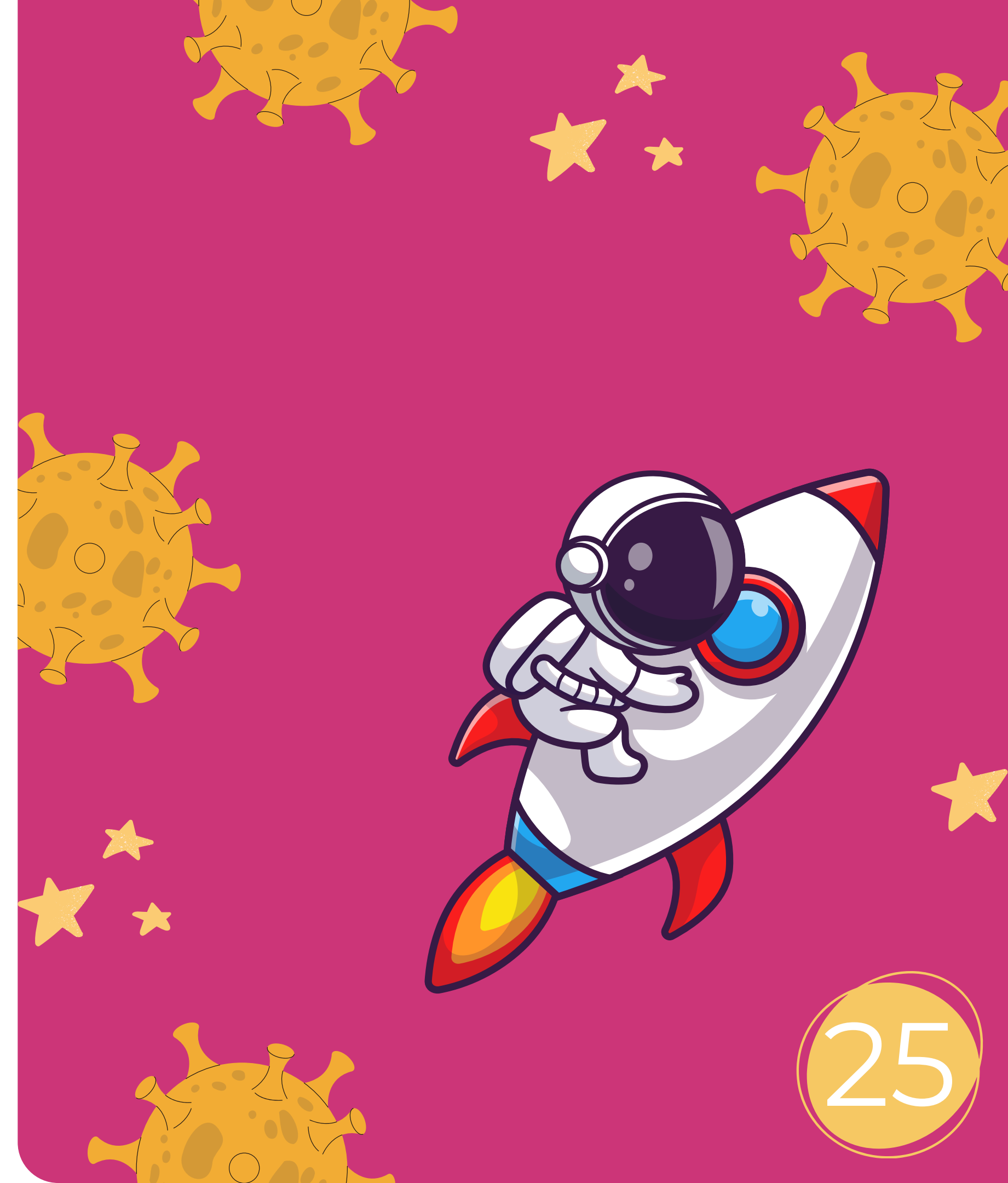
Nous pensons que les **situations d'exclusions vécues durant la période Covid reflètent une réalité préexistante**, où l'inclusion n'est toujours pas un acquis.

La suite de notre travail s'écrit donc comme une invitation à réfléchir au **fonctionnement du système institutionnel en dehors des périodes de crise**.

Si vous voulez nous faire part de votre expérience lors de l'animation et/ou si vous êtes intéressé de mener cette réflexion avec nous : n'hésitez pas à nous contacter !



francois.bouharmont@araph.be



**Handicap
& Santé** ARAPH
asbl

Écriture des textes

François Bouharmont et Justine Dehon

Mise en page

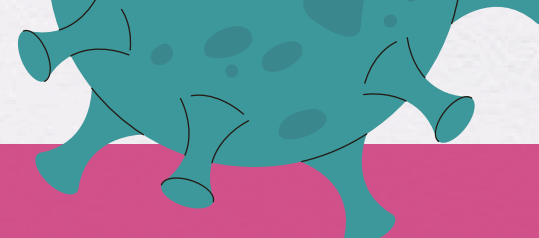
François Bouharmont et Justine Dehon

Éditeur responsable

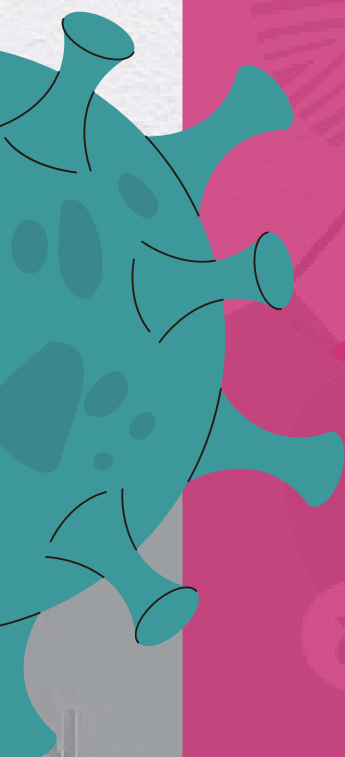
Vincent Collin pour l'ASBL ARAPH, rue du Lombard 8
5000 Namur

Outil, vidéo et rapport disponible sur notre site

<http://www.handicap-et-sante.be/page-rapport-covid/r>



En 2023, le service Handicap & Santé publie une étude qui vise à rendre compte des conséquences de la crise sanitaire au sein du secteur du handicap. Cette étude a permis de mettre en lumière un vécu difficile et de faire le point sur deux années et demi qui ont profondément impacté un secteur se sentant déjà invisibilisé et stigmatisé.



C'est au final 75 personnes en situation de handicap qui ont été rencontrées sur 124 participants à cette recherche. Dès sa publication, le désir du service a été de rendre accessible les résultats de l'étude aux personnes en situation de handicap, ainsi qu'à tous les autres. C'est pourquoi nous avons conçu une vidéo de 7 minutes en Facile à Lire et à Comprendre. Nous sommes repartis à la rencontre des participants de l'étude afin de présenter cette vidéo et (re)donner des espaces d'expression sur cette période.

Sur base des leçons tirées de ce travail, cette fiche pédagogique vise à accompagner et soutenir les professionnels (ou proches) qui souhaiteraient construire une animation, échanger autour de cette vidéo et, plus largement, sur cette période si particulière.